

## آزمون شماره (۲)

پنجشنبه ۲۵ آبان ۱۴۰۲

پایه هفتم دوره اول آموزش متوسطه

تعداد کل پرسش‌ها: ۷۰ پرسش زمان پاسخگویی: ۱۲۰ دقیقه

مواد امتحانی	محدوده بندی پرسش‌ها	تعداد پرسش	از شماره	تا شماره	وقت پیشنهادی
فارسی	درس اول، درس دوم و درس سوم	۱۰	۱	۱۰	۱۰ دقیقه
عربی	درس اول و درس دوم تا پایان بخش سوم (تا انتهای صفحه ۴۵)	۱۰	۱۱	۲۰	۱۰ دقیقه
زبان	درس اول، درس دوم و درس سوم	۱۰	۲۱	۳۰	۱۰ دقیقه
ریاضی	حساب و جبر: فصل ۱ و ۲ هندسه: فصل ۴ تا انتهای صفحه ۴۷ (تا ابتدای تبدیلات هندسی)	۲۰	۳۱	۵۰	۴۵ دقیقه
علوم	شیمی: فصل ۱ (تفکر و تجربه) و فصل ۳ (تا انتهای صفحه ۲۰) فیزیک: فصل ۲ (اندازه‌گیری در علوم و کاربردهای آن) زیست‌شناسی: فصل ۱۱ (یاخته و سازمان‌بندی آن)	۲۰	۵۱	۷۰	۴۵ دقیقه

محدوده‌بندی پرسش‌ها: درس اول، درس دوم و درس سوم

۱۰'

فارسی

وقت پیشنهادی

۱. در کدام گزینه، غلط املایی وجود ندارد؟

- (۱) شبنم از روی برگ گل برخواست / گفت: می‌خواهم آفتاب شوم
- (۲) من به هیچ وجه قبول نمی‌کنم حرف‌ها و تحلیل‌های کسانی را که از انحراف نسل جوان سخن می‌گویند.
- (۳) آب‌های ذلال و سرد و گوارای فهم و دانایی، در من خواهد جوشید.
- (۴) از ظلمت خود، رهایی‌ام ده / با نور خود آشنایی‌ام ده

۲. در کدام گزینه معنای مشخص شده، نادرست است؟

- (۱) فارغ از سنگ بچه‌ها باشم. (آسوده)
- (۲) مصحف عزیز بر کنار گرفته. (دوست)
- (۳) تا افق‌های دور کوچ کنم. (کرانه آسمان)
- (۴) توفیق ده، تا در دین استوار شویم. (موافقت)

۳. کدام گزینه در مورد آثار سعدی، نادرست است؟

- (۱) در میان تقلیدکنندگان معتبر سعدی، می‌توان از جامی (صاحب بهارستان) و قآنی (پدید آورنده‌ی پریشان) نام برد.
- (۲) گلستان سعدی علاوه بر دیباچه، دارای ده باب است.
- (۳) گلستان سعدی، اثری آمیخته به نظم و نثر است.
- (۴) گلستان به یقین، یکی از درخشان‌ترین نمونه‌های نثر پارسی است.

۴. تعداد جملات در کدام گزینه با سایر گزینه‌ها تفاوت دارد؟

- (۱) منتظران بهار، فصل شکفتن رسید / مژده به گل‌ها برید، یار به گلشن رسید
- (۲) ذره ذره به آسمان بروم / ابر باشم، دوباره آب شوم
- (۳) جوجه‌ی کوچک پرستو گفت: / کاش با باد رهسپار شوم
- (۴) صدهزاران دام و دانه است ای خدا / ما چو مرغان حریصی بی نوا

۵. در کدام گزینه، کلمه‌ای غیر هم‌خانواده، نوشته شده است؟

- |                          |                        |
|--------------------------|------------------------|
| (۱) فضل، فضیلت، فاضل     | (۲) فهم، مفهوم، مفاهیم |
| (۳) انحراف، منحرف، تحریف | (۴) شور، شعور، شعر     |

۶. با توجه به مفهوم «هم آوا»، کدام کلمه زیر، ممکن است از نظر املا بی نادرست نوشته شود؟

- |           |          |         |          |
|-----------|----------|---------|----------|
| (۱) منتظر | (۲) سلاح | (۳) سفر | (۴) فارغ |
|-----------|----------|---------|----------|

۷. در بیت زیر، چند فعل وجود دارد؟

«گفت: باغی بزرگ خواهم شد / تا ابد سبز سبز خواهم ماند»

- |          |        |        |        |
|----------|--------|--------|--------|
| (۱) چهار | (۲) سه | (۳) دو | (۴) یک |
|----------|--------|--------|--------|

۸. آرایه‌ی ذکر شده در مقابل کدام گزینه، نادرست است؟

- (۱) صد هزاران دام و دانه است ای خدا / ما چو مرغان حریصی بی نوا (تناسب)
- (۲) غنچه هم گفت: گرچه دل تنگم / مثل لبخند، باز خواهم شد (تشبیه)
- (۳) زنگ تفریح را که زنجیره زد / باز هم در کلاس غوغا شد (تشخیص)
- (۴) با بهاری که می‌رسد از راه / سبز شو، تازه شو، بهاری شو (تشبیه)

۹. مهم‌ترین بخش جمله‌ی زیر، در کدام گزینه آمده است؟

«جوان و نوجوان، چشمه‌ی جوشان نیرو و استعداد است.»

- (۱) است (۲) جوان (۳) نوجوان (۴) چشمه‌ی جوشان

۱۰. مفهوم عبارت « بینایی ده تا در چاه نیفتیم » به کدام گزینه نزدیک است؟

- (۱) ای دو جهان ذره‌ای از راه تو / هیچ‌تر از هیچ به درگاه تو  
 (۲) فکرت ما را سوی تو راه نیست / جز تو کس از سرّ تو آگاه نیست  
 (۳) گم شدگانیم در این تنگنای / ره تو نمایی که تویی رهنمای  
 (۴) هست کن هرچه به عالم تویی / وان که همه نیست کند هم تویی

۱۰'

عربی

وقت پیشنهادی

محدوده‌بندی پرسش‌ها: درس اول و درس دوم تا پایان بخش سوم (تا انتهای صفحه ۴۵)

۱۱. در کدام گزینه اسم اشاره درست به کار نرفته است؟

- (۱) هذه لوحة. (۲) هذان مکتبتان.  
 (۳) هؤلاء بنات. (۴) هؤلاء رجال.

۱۲. کدام کلمه پرسشی برای کامل کردن جملهٔ روبرو مناسب است؟ «..... هذا الجوّال لك؟ ← نَعَمْ؛ لِي»

- (۱) ماذا (۲) مَنْ  
 (۳) لِمَنْ (۴) هَلْ

۱۳. کدام گزینه برای جای خالی در جملهٔ روبرو مناسب نیست؟ « هؤلاء ..... ، جالسون »

- (۱) الرّجال (۲) اللّاعبون  
 (۳) الطّالبان (۴) المّعلمون

۱۴. کدام گزینه برای پاسخ به پرسش روبرو مناسب نیست؟ « ماذا في السّيّارة؟ »

- (۱) هذه الحقیبة فی السّيّارة. (۲) نَعَمْ؛ فی السّيّارة.  
 (۳) السّيّارة للمُدیر. (۴) السّيّارة کبيرة.

۱۵. در کدام گزینه، جمع کلمه درست نیست؟

- (۱) ضیف ← ضیوف  
(۲) مفتاح ← مفاتیح  
(۳) سماء ← سماوات  
(۴) نافذة ← منافذ

۱۶. در کدام گزینه، کلمات متضاد وجود ندارد؟

- (۱) عداوة العاقل خیر من صداقه الجاهل.  
(۲) سکوٰت اللسان سلامه الإنسان.  
(۳) المكتبة بعيدة و المدرسة قريبة.  
(۴) المؤمن قليل الكلام كثير العمل.

۱۷. در کدام گزینه، هر دو اسم مثنی هستند؟

- (۱) ولدان / ضیفان  
(۲) امان / ایمان  
(۳) بستان / دوران  
(۴) نیشیان / لسان

۱۸. جاهای خالی را با ضمیرهای مناسب پر کنید: «مَنْ ..... یا اولاد؟ ← ..... فائزون في المسابقات»

- (۱) أَنْتُمْ / أَنْتُمْ  
(۲) أَنْتُمْ / نَحْنُ  
(۳) أَنْتُمْ / أَنْتُمْ  
(۴) أَنْتُمْ / نَحْنُ

۱۹. در کدام گزینه، همه واژه‌ها با یکدیگر ارتباط مفهومی ندارند؟

- (۱) حقیبة . سفر . فندق  
(۲) وجه . لسان . قدم  
(۳) سائق . حدیقه . گرسی  
(۴) زمان . شجرة . عنب

۲۰. کدام گزینه، درست ترجمه شده است؟

- (۱) رَبِّ كَلَامٍ جَوَابُهُ السُّكُوتُ: چه بسا پرسش و پاسخ بهتر از سکوت است.  
(۲) أَ هَذِهِ نَافِذَةٌ حَشْبِيَّةٌ؟ : آیا این پنجره ها چوبی هستند؟  
(۳) قِيمَةُ الْإِنْسَانِ، بِالْعِلْمِ وَ الْإِيمَانِ: ارزش انسان به دانش و ایمان است.  
(۴) الْجَهْلُ مَوْتُ الْأَحْيَاءِ: نادانی، مرگ زندگی و حیات است.



۲۱. A: Can you spell your last name? B: .....

- ۱) Yes, M \_ a \_ h \_ y \_ a \_ r
- ۲) Yes, M \_ O \_ L \_ A \_ E \_ E
- ۳) A \_ H \_ M \_ A \_ D \_ I
- ۴) Zaman Pour

۲۲. I'm Ali Pourasad. My ..... name is Pourasad.

- ۱) last
- ۲) first
- ۳) full
- ۴) ۲ & ۳

۲۳. A: Good afternoon. B: .....

- ۱) You're welcome.
- ۲) Good afternoon, Saman.
- ۳) Thank you, Saman.
- ۴) Great Saman.

۲۴. Please say your names one ..... one.

- ۱) in
- ۲) on
- ۳) at
- ۴) by

۲۵. A: Who is that .....? B: She's my teacher ..... Bahrami.

- ۱) man - Mr.
- ۲) girl - Mr.
- ۳) woman - Mrs.
- ۴) boy - Mr.

۲۶. A: Welcome to our home. B: .....

- ۱) Great
- ۲) Thank you
- ۳) Fine
- ۴) Nice to meet you

۲۷. A: Can I ..... my library card, please?

B: ..... What's your name?

- ۱) have - Sure
- ۲) meet - Yes
- ۳) has - Sure
- ۴) help - Yes

۲۸. A: Is Arshak your classmate? B: Yes, .....

- ۱) Arshak is not.
- ۲) he is.
- ۳) he's.
- ۴) ۱ & ۲

۲۹. A: ..... is your birthday? B: It's in January.

- ۱) How
- ۲) Who
- ۳) When
- ۴) How old

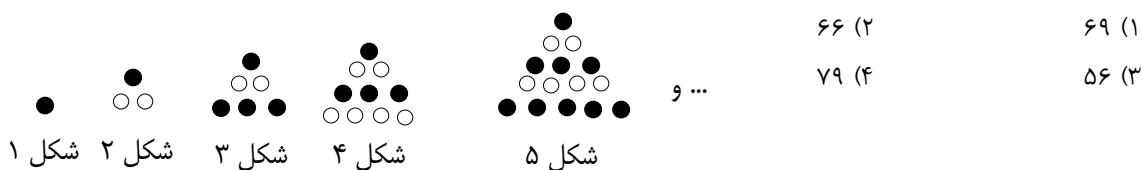
۳۰. February, March, April, ....., June, .....

- ۱) May, July
- ۲) August, September
- ۳) October, December
- ۴) November, August

۳۱. اگر حاصل جمع دو عدد طبیعی ۲۱ و حاصل ضرب آن‌ها بیشترین مقدار ممکن باشد، حاصل جمع نصف عدد کوچکتر و دو برابر عدد بزرگتر کدام است؟

- ۲۲ (۱)      ۲۷ (۲)      ۳۱ (۳)      ۲۹ (۴)

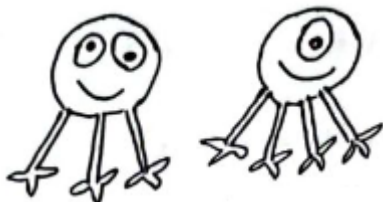
۳۲. با توجه به الگوی زیر، مجموع تعداد دایره‌های سفید شکل دهم و تعداد دایره‌های مشکی شکل سیزدهم کدام است؟



- ۶۹ (۱)      ۶۶ (۲)      ۷۹ (۴)      ۵۶ (۳)

۳۳. در یک سیاره، موجودات فضایی دو گونه‌اند: «موجوداتی که دو چشم و سه پا دارند» و «موجوداتی که یک چشم و چهار پا دارند». اگر تعداد پاهای این موجودات روی هم ۸۹ و تعداد چشم‌هایشان ۳۶ باشد، تعداد موجودات «یک چشم چهار پا» چندتا بیشتر از موجودات «دو چشم سه پا» است؟

- ۱ (۱)      ۲ (۲)      ۳ (۳)      ۵ (۴)



۳۴. صادق می‌خواهد زمینی به مساحت ۲۰۰۰ متر مربع را با موزائیک، سرامیک و چمن بپوشاند. او می‌خواهد  $\frac{1}{5}$  مساحت زمین

را موزائیک،  $\frac{1}{4}$  آن را سرامیک و بقیه را چمن کاری کند. اگر هزینه‌ی هر متر مربع موزائیک، سرامیک و چمن کاری به ترتیب

۵۰، ۷۰ و ۲۰ هزار تومان باشد، هزینه کل کار چند میلیون تومان خواهد شد؟

- ۷۷ (۱)      ۶۷ (۲)      ۸۷ (۳)      ۷۵ (۴)

۱, ۲, ۵, ۱۴, ۴۱, ...

۳۵. در الگوی روبه‌رو، هشتمین عدد کدام است؟

- ۷۹۴ (۱)      ۳۶۵ (۲)      ۳۲۸۱ (۳)      ۱۰۹۴ (۴)

۳۶. چهار نفر به نام‌های وحید، کامیار، عرفان و علیرضا در مسابقه‌ی دو شرکت کردند. وحید اول نشد، کامیار دوم نشد و عرفان سوم نشد و عرفان بلافاصله بعد از وحید به خط پایان رسید. چه کسی چهارم شد؟

- (۱) وحید (۲) کامیار (۳) عرفان (۴) علیرضا

۳۷. عددی را دو برابر کرده و از حاصل، ۵ واحد کم می‌کنیم. سپس عدد حاصل را بر ۳ تقسیم می‌کنیم، عدد ۱۳ به دست می‌آید. عدد مورد نظر کدام است؟

- (۱) ۲۲ (۲) ۲۷ (۳) ۱۷ (۴) ۱۲

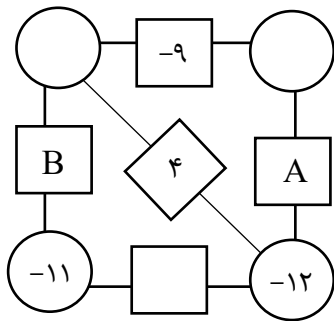
۳۸. حاصل عبارت  $(2 + (-4) - 5) \times 6 - 6$  کدام است؟

- (۱) صفر (۲) ۳۶ (۳) -۹۶ (۴) -۸۴

۳۹. در شکل مقابل، عدد روی هر ضلع یا قطر برابر است با مجموع عددهای

روی دو سر آن ضلع یا قطر. با توجه به عددهایی که در خانه‌های A و

B قرار می‌گیرند، حاصل  $A - B$  کدام است؟



- (۱) -۲۲ (۲) صفر (۳) -۱۰ (۴) -۴۲

۴۰. در تساوی  $\square \times \Delta = -24$ ، تمام اعداد صحیحی را که می‌توان به جای  $\square$  و  $\Delta$  قرار داد در نظر بگیرید. بیشترین مقدار

$\square + \Delta$  کدام است؟

- (۱) -۱۰ (۲) صفر (۳) ۲۳ (۴) ۱۰

۴۱. اگر  $\square = (-43 - 5) \div (-(-37) + (-31))$  و  $\Delta = -(-42 + 33) \times (-(-49) - 52)$  باشد، آنگاه حاصل  $\square - \Delta$

کدام است؟

- (۱) ۲۱ (۲) -۳۵ (۳) -۱۹ (۴) ۱۹



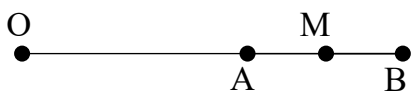
۴۲. میانگین دمای هوای دو شهر، ۲ درجه بالای صفر و اختلاف دمای هوای آن دو شهر، ۱۴ درجه است. دمای هوای شهر سردتر چند درجه است؟

- (۱) -۵      (۲) -۷      (۳) -۹      (۴) -۳

۴۳. به جای  $\square$  کدام عدد باید قرار بگیرد؟  $(-37 - \square) \div (-11 - 4 \times (-17 + 15)) = -6$

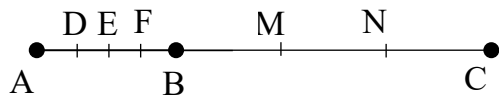
- (۱) -۵۵      (۲) -۲۱۷      (۳) -۱۴۳      (۴) -۱۹

۴۴. در شکل مقابل، نقطه‌ی M وسط پاره‌خط AB است. کدام تساوی درست است؟



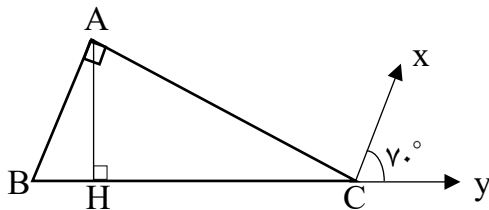
- (۱)  $\overline{OA} + \overline{OM} = \overline{OB}$       (۲)  $\overline{OB} - \overline{MB} = \overline{OA}$   
 (۳)  $\overline{OA} - \overline{OB} = 2\overline{AM}$       (۴)  $\overline{OA} + \overline{OB} = 2\overline{OM}$

۴۵. در شکل مقابل، پاره‌خط AB به چهار قسمت مساوی و پاره‌خط BC به سه قسمت مساوی تقسیم شده‌اند. کدام پاره‌خط با  $\overline{NC} + 2\overline{DE}$  برابر است؟



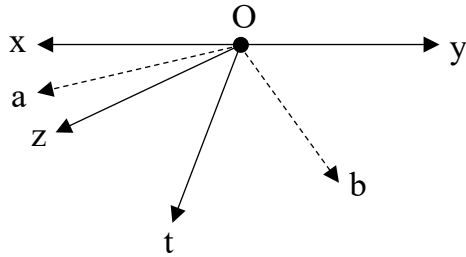
- (۱)  $\overline{FN}$       (۲)  $\overline{FM}$   
 (۳)  $\overline{EM}$       (۴)  $\overline{EN}$

۴۶. در شکل مقابل Cx نیمساز زاویه‌ی  $\angle ACy$  است. اگر  $\angle xCy = 70^\circ$  باشد، آن‌گاه زاویه‌ی  $\angle BAH$  چند درجه است؟



- (۱)  $35^\circ$       (۲)  $40^\circ$   
 (۳)  $30^\circ$       (۴)  $25^\circ$

۴۷. در شکل مقابل زاویه  $\angle xOy$  نیم صفحه و  $\angle zOt = 46^\circ$  . اگر  $Oa$  و  $Ob$  به ترتیب نیمسازهای زاویه های  $\angle xOz$  و  $\angle tOy$  باشند، زاویه  $\angle aOb$  چند درجه است؟

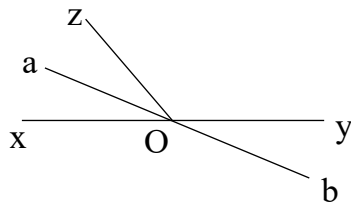


- (۱)  $136^\circ$   
 (۲)  $134^\circ$   
 (۳)  $116^\circ$   
 (۴)  $113^\circ$

۴۸. اندازه‌ی سه زاویه‌ی یک چهارضلعی  $50^\circ, 60^\circ, 60^\circ$  است. این چهارضلعی حتماً ...

- (۱) متوازی الاضلاع است. (۲) مقعر است. (۳) محدب است. (۴) دوزنقه است.

۴۹. در شکل مقابل،  $Oa$  نیمساز زاویه  $\angle xOz$  است. اگر  $\angle zOy = 130^\circ$  باشد، زاویه  $\angle bOy$  چند درجه است؟



- (۱)  $50^\circ$   
 (۲)  $65^\circ$   
 (۳)  $25^\circ$   
 (۴)  $35^\circ$

۵۰. کدام یک از چندضلعی‌های زیر منتظم است؟

- (۱) مثلث متساوی‌الساقین (۲) لوزی (۳) دوزنقه (۴) مثلث متساوی‌الاضلاع

۴۵'

وقت پیشنهادی

## علوم

محدوده‌بندی پرسش‌ها: شیمی: فصل ۱ (تفکر و تجربه) و فصل ۳ (تا انتهای صفحه ۲۰) (سوال ۵۱ تا ۵۷)

فیزیک: فصل ۲ (اندازه‌گیری در علوم و کاربردهای آن) (سوال ۵۸ تا ۶۴)

زیست‌شناسی: فصل ۱۱ (یاخته و سازمان‌بندی آن) (سوال ۶۵ تا ۷۰)

۵۱. چند مورد از موارد زیر در مورد فناوری‌ها درست می‌باشد؟

- (الف) همه فناوری‌ها باعث پیشرفت می‌شوند.  
(ب) فناوری سودمند بوده و خطری ندارد.  
(ج) کشف پنی‌سیلین یک فناوری است.  
(د) در فناوری سوخت‌های هسته‌ای، از شاخه‌ی زمین‌شناسی علمی به کار گرفته شده است.  
(ه) تولید داروی درمان هپاتیت C، یک فناوری است.

۱ (۱) ۲ (۲) ۳ (۳) ۴ (۴)

۵۲. کدام عبارت، حل مسأله به روش علمی را نشان می‌دهد؟

- (۱) فکر می‌کنم که اسید را باید در ظرف شیشه‌ای نگه داشت.  
(۲) شاید آب در اثر گرما بخار شود.  
(۳) اندازه‌گیری نشان می‌دهد که نور خورشید در رشد گیاهان مؤثر است.  
(۴) به نظر می‌رسد که آهن در برابر رطوبت زنگ بزند.

۵۳. همه ..... رسانای خوبی برای جریان برق نیستند.

- (۱) عناصری که به حالت مایع وجود دارند  
(۲) عناصری که به حالت جامد وجود دارند  
(۳) عناصری که به حالت گاز وجود دارند  
(۴) گزینه‌های ۱ و ۳

۵۴. کدام یک از موارد زیر، به صورت آزاد در طبیعت یافت نمی‌شود؟

۱) گوگرد ۲) کربن ۳) پتاسیم ۴) نیتروژن

۵۵. مولکول‌های کدام ماده دارای تعداد اتم بیشتری می‌باشد؟

- (۱) ماده‌ای که قابلیت مفتول شدن دارد.
- (۲) ماده‌ای که به هر ۳ حالت در طبیعت یافت می‌شود.
- (۳) نوعی نافلز جامد که زرد رنگ می‌باشد.
- (۴) ماده‌ای که سمی است و قابلیت کاهش حجم چشم‌گیر دارد.

۵۶. کدام گزینه در مورد انواع مواد درست است؟

- (۱) مواد به دو دسته عنصر و ترکیب تقسیم‌بندی می‌شوند.
- (۲) موادی که ذرات آن‌ها از دو یا تعداد بیشتری اتم ساخته شده‌اند، ترکیب هستند.
- (۳) همه عنصرها از یک نوع اتم ساخته شده‌اند.
- (۴) می‌توان عنصرها را به دو دسته فلز و نافلز تقسیم‌بندی کرد.

۵۷. کدام یک از گزینه‌های زیر از کاربردهای سنگ مرمر نمی‌باشد؟

- (۱) استفاده از آن هنگام یخبندان
- (۲) مجسمه‌سازی
- (۳) ساخت اماکن مذهبی
- (۴) نمای ساختمان‌ها

۵۸. اگر یک مکعب فلزی داشته باشیم، کدام یک از موارد زیر می‌تواند چگالی آن را تغییر دهد؟

- (۱) دو برابر کردن سطح جسم
- (۲) نصف کردن حجم جسم
- (۳) نصف کردن دمای جسم
- (۴) دو برابر کردن جرم جسم

۵۹. اگر فرض کنیم ورود و خروج هوا به اتاقی نداشته باشیم، اگر جرم هوای اتاق  $10 \text{ gr}$  و ابعاد اتاق  $200 \text{ cm}$  و  $100 \text{ cm}$  و

$400 \text{ cm}$  باشد، چگالی هوای اتاق کدام است؟

- (۱)  $1/25 \times 10^{-6}$  (۲)  $11/5 \times 10^{-6}$   
 (۳)  $12/5 \times 10^{-6}$  (۴)  $14/5 \times 10^{-6}$

۶۰. دو مکعب آهنی داریم که طول هر ضلع اولی، دو برابر ضلع دومی است. نسبت چگالی مکعب اول به مکعب دوم برابر است با:

- (۱) ۱ (۲) ۲ (۳)  $\frac{1}{2}$  (۴)  $\frac{1}{8}$

۶۱. کدام پدیده را می توان برای اندازه گیری زمان مورد استفاده قرار داد؟

- (۱) گردش ماه به دور زمین (۲) نوسانات الکتریکی برق شهر  
 (۳) رفت و برگشت یک آونگ (۴) هر سه مورد

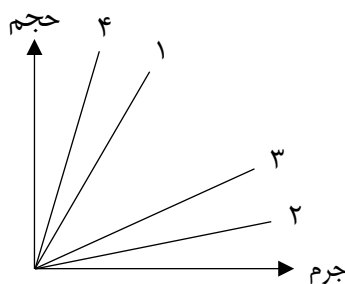
۶۲. اگر وزن یک سیب در کره ماه  $17$  نیوتون باشد، نسبت جرم به وزن این سیب بر روی کره زمین چقدر است؟ (شتاب جاذبه

زمین  $10 \frac{m}{s^2}$  و شتاب جاذبه ماه حدود  $\frac{1}{6}$  زمین است.)

- (۱)  $\frac{7}{10}$  (۲)  $170$  (۳)  $10$  (۴)  $\frac{1}{10}$

۶۳. با توجه به نمودار مقابل، کدام یک از گزینه های زیر را می توان نتیجه گرفت؟

(ماده شماره ۳، یک نوع مایع ۱ و ۲ و ۴ مواد جامد غیرقابل حل در مایع می باشند.)



(۱) مواد ۱ و ۴ در مایع ۳ شناور و ماده ۲ در مایع ته نشین می شود.

(۲) هر ۳ ماده ۱ و ۴ و ۲ در مایع ۳ شناور می ماند.

(۳) هر ۳ ماده ۱ و ۴ و ۲ در مایع ۳ ته نشین می شوند.

(۴) ماده های ۱ و ۴ در مایع ۳ ته نشین می شوند و ماده ۲ بر مایع ۳ شناور می ماند.

۶۴. مقداری آب در یک ظرف داریم. انجام چندتا از کارهای زیر، چگالی آب داخل ظرف را تغییر می دهد؟

«خالی کردن بخشی از آب داخل ظرف - حل کردن مقداری نمک در آب - گرم کردن آب - بردن ظرف آب به کره ماه»

- (۱) ۱ (۲) ۲ (۳) ۳ (۴) ۴

۶۵. اگر بخواهیم در یک یاخته تغییری ایجاد کنیم و آن را وادار سازیم تا ماده‌ای را بسازد که تاکنون نمی‌ساخته، باید تغییر را در کدام قسمت یاخته ایجاد کنیم؟

- (۱) غشاء (۲) هسته (۳) راکیزه (۴) مواد موجود در سیتوپلاسم

۶۶. همه‌ی اندامک‌های زیر در تولید و ترشح پروتئین شرکت دارند، به جز ...

- (۱) ریبوزوم (۲) شبکه‌ی اندوپلاسمی (۳) میتوکندری (۴) دستگاه گلزی

۶۷. کار هسته کدام یک از موارد زیر نیست؟

- (۱) دستور انجام کارهای مختلف سلول (۲) تعیین شکل و عملکرد سلول  
(۳) تنظیم زمان تقسیم سلول (۴) کنترل ورود و خروج مواد

۶۸. دانش‌آموزی در آزمایشگاه مدرسه، پس از نصف کردن سیب‌زمینی، مقداری از مایع روی آن را با رنگ لوگول رنگ‌آمیزی کرد تا اجزای سلولی آن در زیر میکروسکوپ به خوبی دیده شوند. در این صورت بیشترین میزان جذب رنگ در کدام بخش دیده می‌شود؟

- (۱) کربوهیدرات‌های موجود در غشاء پلاسمایی (۲) پروتئین‌های غشاء پلاسمایی  
(۳) اندامک‌های دخیره‌ای در سیتوپلاسم (۴) نمک‌ها و آنزیم‌های موجود در سیتوپلاسم

۶۹. کدام یک از بخش‌های زیر، هم در یاخته‌ی گیاهی و هم در یاخته‌ی جانوری وجود دارد؟

- (۱) سبزیسه (۲) کریچه مرکزی (۳) دیواره‌ی یاخته‌ای (۴) غشای پلاسمایی

۷۰. کدام گزینه در مورد باکتری‌ها، نادرست است؟

- (۱) پوشش هسته ندارند. (۲) یاخته ندارند.  
(۳) مواد هسته‌ای دارند. (۴) غشای پلاسمایی دارند.

دفترچه سوالات آزمون شماره (۲) - پنجشنبه ۲۵ آبان ۱۴۰۲

پایه هفتم دوره اول آموزش متوسطه

**امام علی علیه السلام :**

**دانش اندک همراه با عمل، بهتر از علم  
بسیار بدون عمل است.**

نهج البلاغه، حکمت ۳۱۶



مجتمع فرهنگی، آموزشی  
علامه طباطبائی

پاسخنامه تشریحی

فیلم تحلیل سوالات آزمون



داوطلب گرامی، شما می‌توانید به جهت تحلیل سوالات آزمون و تکمیل فرایند تثبیت و رفع اشکال خود، با اسکن تصاویر سمت چپ و راست به وسیله گوشه هوشمند و یا تبلت خود، پاسخنامه تشریحی آزمون و فیلم تحلیل سوالات آزمون را مشاهده نمایید.

